

# L'ESSENTIEL #8

## le mag

ÉD. RESP.: SYLVIE BRICHARD - ADMINISTRATRICE DÉLÉGUÉE - 212, CHAUSSÉE DE NIVELLES À 6041 GOSSELIES



NUMÉRO SPÉCIAL - NUMÉRO SPÉCIAL - NUMÉRO SPÉCIAL  
*Convivialité  
et  
Bien-être*  
NUMÉRO SPÉCIAL - NUMÉRO SPÉCIAL - NUMÉRO SPÉCIAL

06

PATIENT  
PARTENAIRE

Spécial AC

08

DOSSIER

Une année pour renforcer  
encore la convivialité

10

IMMERSION

Retour sur le Directors on Tour



Reflets de vitraux sur le sol de la cathédrale Saint-Cyr et Sainte-Julitte de Nevers, Bauduin ROCH (Bénévole)

Vous aussi envoyez votre photo à [communication@cndg.be](mailto:communication@cndg.be) !  
Elle sera peut-être publiée dans notre prochain numéro.

## QUIZZ

La CNDG et L'INSTITUT APSARA (rue Vandervelde 83 – Gosselies)  
vous offrent 1 MASSAGE CRÂNIEN ET 2 MASSAGES DOS

Comment? Répondez à la question suivante :

**Quels sont les 4 éléments-clés de la Charte de convivialité de la CNDG ?**

Envoyez votre réponse par mail avant le 31 mai 2024 à [communication@cndg.be](mailto:communication@cndg.be),  
en indiquant "Concours Essentiel Mag" en objet.

Un tirage au sort sera effectué parmi les bonnes réponses. Le/la gagnant(e) sera averti(e) personnellement  
par retour de mail. Concours réservé aux travailleurs de la CNDG. 1 seule réponse par personne.



### Références

L'Essentiel, le Mag  
est une publication  
de la Clinique Notre-Dame  
de Grâce

### Tirage

1.500 exemplaires

### Éditrice Responsable

Sylvie Brichard  
Administratrice Déléguée  
212, Chaussée de Nivelles  
6041 GOSELIES

### Coordination et rédaction

Nathalie Pochet  
Attachée à la communication

### Comité éditorial

Julie Delforge, Loredana  
Frieri, Julie Galtarossa,  
Nathalie Pochet

### Correction

Direction générale

### Mise en page

Empreinte Graphique  
[www.empreintegraphique.be](http://www.empreintegraphique.be)

### Photos

Nathalie Pochet

# ÉDITO

En 2023, chaque membre du Comité de direction a passé plusieurs journées auprès des différentes équipes de la Clinique. Nous souhaitons rester bien conscients des réalités de terrain, ne pas oublier ce que signifie au quotidien soigner nos patients ou réaliser les nombreuses tâches de support sans lesquelles ces soins ne sont pas possibles. Ce sont aussi de belles occasions de discussions spontanées et conviviales. Et à chaque fois, cela nous rappelle pourquoi nous avons choisi notre métier : nous travaillons dans un hôpital parce que nous nous y sentons utiles, au service des équipes et de la population. On vous en parle, avec d'autres sujets, dans ce numéro du Mag.

Par ailleurs, ce n'est pas tous les jours qu'une maison de repos flambant neuve ouvre ses portes. Et pas n'importe laquelle: à partir du 15 avril prochain, Virvolti accueillera ses premiers habitants, à deux rues de la Clinique et à côté de la crèche L'Arbre à Cabanes. Ce sont plus de 15 ans de persévérance qui voient leur aboutissement, avec un projet de vie différent des autres maisons de repos dans un très beau bâtiment. Merci à tous ceux qui y ont oeuvré pendant toutes ces années, plein succès à sa directrice, Angélique Dugauquier, et surtout beaucoup de bonheur aux premiers habitants qui y emménagent !



**Sylvie Brichard**  
Administratrice déléguée

## SOMMAIRE

05

### NOS TEMPS FORTS

- Le lancement de Drug réussi !
- Notre Directrice générale, Sylvie Brichard, a pris la présidence de l'UNESSA

06

### PATIENT PARTENAIRE

Spécial AC

08

### DOSSIER

Une année pour renforcer encore la convivialité

10

### IMMERSION

Retour sur le Directors on Tour

12

### NOS TEMPS FORTS

- "Bien-veiller" à nos aînés
- Pédopsychiatrie : dites "Origami"
- Notre nouvelle salle de sport est ouverte !

13

### CÔTÉ RÉSEAU

La Clinique Notre-Dame de Grâce et le Grand Hôpital de Charleroi toujours plus connectés

14

### CÔTÉ PRIVÉ

Accueillir les migrants en Sardaigne

15

### PRENEZ SOIN DE VOUS

Apprendre à se reposer ...

16

### EN IMAGES

THQSE : le tri sélectif amélioré

# BIENVENUE DANS L'ÉQUIPE !

Voici les collègues  
qui nous ont rejoints  
entre le 16 octobre 2023  
et le 1<sup>er</sup> mars 2024.



**Zerrin  
ALINAK**  
STMI



**Aude  
BARDIAUX**  
Origami  
Consultation



**Ceylan  
BAYRAK**  
Hôpital de jour  
médical



**Geoffrey  
BEZIN**  
Bloc opératoire



**D<sup>r</sup> Laura  
BRICMAN**  
Rhumatologie



**D<sup>r</sup> Vincent  
CATINUS**  
Pédiatrie



**Pauline  
CAVRENNE**  
Pharmacie



**Jessica  
CHAPELLE**  
Laboratoire de  
Biologie clinique



**Sarah  
CLEMENT**  
Entretien  
ménager



**Loucas  
COMPAS**  
Pharmacie



**Alicia  
CORNEZ**  
STMI



**Deborah  
DE GROEF**  
Secrétariat  
médical



**Marlène  
DE PRAETER**  
Contentieux



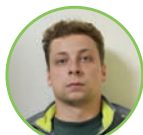
**Grégory  
DELARUELLE**  
Accueil-admissions



**Karine  
DEMINE**  
STMI



**Marysa  
DEMOULIN**  
Bloc opératoire



**Bryan  
DEPOUILLY**  
Entretien  
ménager



**Noémie  
DEVALLEE**  
Entretien  
ménager



**Céline  
DEWEZ**  
STMI



**Angélique  
DONY**  
Anatomopathologie



**Rémy  
GARBAR**  
Unité K



**Cécile  
GENIN**  
STMI



**Erica  
GEORLETTE**  
STMI



**Perrine  
GUGLIELMI**  
Radiologie



**Kevser  
ILER**  
Pharmacie



**Anne-Cécile  
ISTASSE**  
STMI



**Odile  
JEHASSE**  
Gériatrie 1



**D<sup>r</sup> Oliver  
LERMEN**  
Neurochirurgie



**Sandrine  
LIBOTTE**  
Polysomnographie



**D<sup>r</sup> Pierre  
LOIZEAU**  
Pneumologie



**Pauline  
LOPERFIDO**  
Entretien  
ménager



**Sarah  
LOURETTE**  
Entretien  
ménager



**Katia  
MAHIEU**  
Entretien  
ménager



**Laura  
MARCANTONIO**  
Laboratoire de Biologie  
clinique



**Kayi  
MENSASH**  
Entretien  
ménager



**Nora  
MIMOUN**  
STMI



**Ioana  
MITRUT**  
Dentisterie



**Peython  
MORRE**  
Entretien  
ménager



**Gianluca  
MORREALE**  
Maintenance  
technique et biomédicale



**Rosaline  
MOTTURA**  
Soins  
oncologiques



**Marie-Noël  
MOURA**  
Entretien  
ménager



**Ikram  
OMARI**  
Entretien  
ménager



**Carole  
PAYEN**  
STMI



**D<sup>r</sup> Natalie  
PETRE**  
Gynécologie  
(consultante)



**Alanice  
PIERARD**  
Médecine 3



**Apolline  
ROBERT**  
Laboratoire de  
Biologie clinique



**D<sup>r</sup> Tania  
RODRIGUES  
GOMES**  
Pédiatrie



**Khadija  
SAHRAOUI**  
Equipe Emri



**Julie  
SONEGO**  
Laboratoire de  
Biologie clinique



**Sara  
URAS**  
Médecine 3



**Stéphanie  
VAN HEESVELDE**  
Stérilisation



**D<sup>r</sup> Floor  
VAN OUYTSEL**  
Urgences



**Marine  
VASSEUR**  
Bloc opératoire



**Leïla  
VERBECK**  
Archives



**Sara  
VILACA HENRIQUES**  
Chirurgie 1



**Gary  
WEBER**  
Informatique



## LE LANCEMENT DE DRUG RÉUSSI !

Depuis la fin de l'année dernière, la **prescription et l'administration des médicaments** à nos patients se font directement depuis Drug, le module de prescription de XCare, notre DPI (Dossier Patient Informatisé).

*"Cela facilite grandement le travail : plus besoin de jongler entre XCare et QCare et certaines tâches sont simplifiées, comme la prescription d'un traitement qui doit être poursuivi après hospitalisation par exemple",* nous explique Justine Somville, Support DPI au sein du service Informatique. Justine a notamment pris en charge les tests de réaction du module, participé à la collecte des informations auprès des utilisateurs (besoins de départ, ajustement de l'outil au fur et à mesure de son développement, etc.) et réalisé 20 capsules vidéo, outils formatifs et ressources.

La **Pharmacie** a aussi été un acteur important du déploiement de Drug évidemment, et c'est notre collègue Géraldine Soumillon qui a en grande partie porté le projet pour ce service. *"Pour nous, c'est un sacré challenge au quotidien. Tout n'est pas parfait, il reste encore quelques points d'amélioration, mais le logiciel nous offre certaines fonctionnalités que nous n'avions pas auparavant et qui nous aident bien dans notre travail journalier."*

Le déploiement de Drug était un projet d'ampleur, qui s'est étalé sur plus de 2 ans et a nécessité la collaboration de nombreux services et personnes : Pharmacie et Informatique donc, mais aussi groupe de travail pluridisciplinaire et personnel de terrain. **Notre plateforme DPI intègre ainsi de plus en plus de modules et devient de plus en plus complète !**

## NOTRE DIRECTRICE GÉNÉRALE, SYLVIE BRICHARD, A PRIS LA PRÉSIDENTE DE L'UNESSA

Vous le savez sans doute, l'UNESSA, c'est la **fédération à laquelle nous sommes affiliés**. Elle représente près de **60 000 travailleurs** en Wallonie et à Bruxelles, issus de quelque **550 institutions sans but lucratif et de 8 secteurs** : aide à la jeunesse, aînés, enfance, hôpitaux, insertion socioprofessionnelle et économie sociale, personnes en situation de handicap, prévention et première ligne et enfin, santé mentale.

L'UNESSA est donc un **acteur majeur du secteur associatif belge**, dont le but est de **défendre les intérêts de ses affiliés** (au SPF Santé publique, au SPF Emploi, à l'INAMI, à l'ONE, à l'AViQ, etc.), de **faciliter leur travail, de soutenir la création de nouveaux services et projets**.

Et Sylvie Brichard a donc pris la présidence de la Fédération le 15 décembre dernier. *"L'UNESSA joue un rôle indispensable d'accompagnement des 8 secteurs face aux nombreux défis que ses membres doivent relever. Avec le nouveau directeur de l'UNESSA, le Dr Philippe Devos, nous veillerons à ce que les quelques 65 personnes qui y travaillent puissent remplir leur mission d'aide, d'information et de conseil auprès des institutions qui comptent sur leur fédération",* nous explique Sylvie Brichard.



## SPÉCIAL AC

AC pour Accréditation Canada (anciennement ACI, Accréditation Canada International). Pourquoi un article Partenariat patient spécial AC ? Parce que nous avons fait un pas de géant en la matière et que nous comptons bien mettre en avant nos belles réalisations auprès des visiteurs de AC en juin prochain.

Et oui, la visite d'accréditation c'est dans quelques semaines déjà. Nous sommes prêt.e.s, VOUS êtes prêt.e.s ! Les résultats des deux premières visites étaient très bons, votre savoir-faire et votre savoir-être ne sont donc plus à prouver. Par contre, ils sont à entretenir et, dans un objectif d'amélioration continue, à faire évoluer.

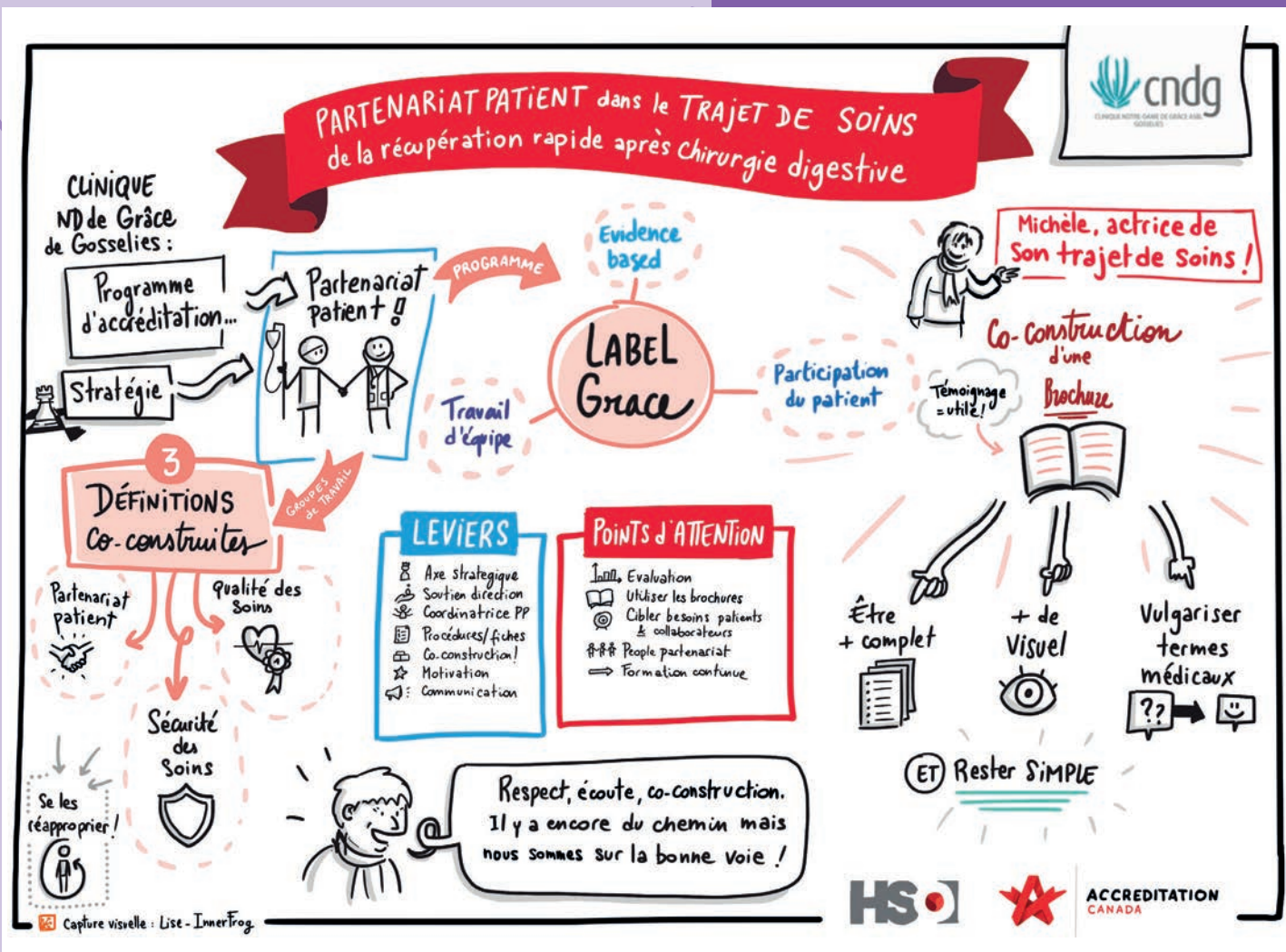
Pour **maintenir vos connaissances**, n'oubliez pas que la cellule Qualité met à votre disposition le **jeu de cartes "ACI pour un champion"**. N'hésitez pas à **piocher quelques questions lors de la remise de service infirmier** par exemple et à **y répondre en équipe**. À **maîtriser absolument**, les principales thématiques **sécurité** (POR) : la sécurité, l'identitovigilance, les chutes, les escarres, les thromboses veineuses profondes (TVP), les médicaments à haut risque (MHR), les transferts et la prévention ainsi que le contrôle des infections.



### NOTRE FORCE : LE PARTENARIAT PATIENT

En juin, nous aurons donc aussi de quoi parler Partenariat patient avec les visiteurs de AC. En effet, la liste de nos réalisations est de plus en plus longue (ce qui prouve d'ailleurs que nous sommes tout à fait en phase avec notre valeur Partenariat patient :-). Parmi celles-ci : **la co-construction de plusieurs brochures et des définitions** "qualité des soins", "partenariat patient" et "sécurité patient", l'organisation d'une journée de sensibilisation à la sécurité du patient, la possibilité de décrire un événement indésirable dans les questionnaires expérience patient, etc.

Et c'est sans compter les **initiatives en cours ou à venir**, comme la mise sur pied **d'un comité Partenariat patient**, comité pluridisciplinaire (infirmier.ère, médecin, paramédical.e ou assistant.e social.e et collaborat.eur.rice Accueil-admissions) pour multiplier les points de vue. C'est promis, on vous présente ses membres tout bientôt !



Nos réalisations "Partenariat patient" résumées dans un "sketchnote", soit une prise de note visuelle. Une initiative de AC pour célébrer ses 10 ans de collaboration avec la Belgique.

Une campagne de communication (internet, réseaux sociaux, etc.) a été lancée en février et les sketchnotes de tous les hôpitaux belges participants sont rassemblés dans un bel ouvrage et accompagnés de petits textes.



Autre événement à célébrer : notre collègue Valérie Dujou, Coordinatrice Qualité et Sécurité des Soins, était au Canada, et plus précisément au CHU de Québec, du 10 au 15 mars. Valérie avait en effet été sélectionnée pour participer à une visite au sein d'un réseau hospitalier. Elle a pu accompagner une équipe de 5 visiteurs canadiens et découvrir leurs pratiques de gouvernance et leadership, de gestion des médicaments, de prévention et contrôle des infections, de gestion de la qualité et de la mise en place du plan d'urgence !

# UNE ANNÉE POUR RENFORCER ENCORE LA CONVIVIALITÉ

Vous le savez, la convivialité est une de nos 4 valeurs fondamentales (avec le partenariat patient, la qualité et l'innovation) et elle est à l'honneur tout au long de 2024. Mais pourquoi cette "année spéciale" ? Avons-nous vraiment besoin de renforcer la convivialité dans notre institution ? Le point avec Laurence Lenoble, Directrice des Ressources Humaines.

"Cette 'année spéciale', c'est une **réponse au 'Questionnaire expérience collaborateur'** ainsi qu'à un constat réalisé au bloc opératoire, et dont la conclusion est la même : la convivialité joue un rôle-clé dans notre plaisir au travail et on peut améliorer la qualité de la communication interpersonnelle au sein de notre institution", explique Laurence Lenoble.

Au bloc opératoire, un projet 'Pour un bloc sûr, efficace et convivial' avait été lancé, et dans son sillage, une réflexion sur la communication interpersonnelle et la convivialité, dans un service où le stress est omniprésent. "Parce qu'une bonne communication et une ambiance conviviale, peuvent permettre justement de faire diminuer le stress", assure la Directrice des Ressources Humaines, avant de poursuivre : "Aidés par l'input des utilisateurs du bloc, nous avons identifié 4 éléments-clés de la convivialité à la CNDG : se respecter mutuellement, communiquer adéquatement, faire preuve d'empathie et être solidaires."

## VERS UNE "CHARTRE DE CONVIVIALITÉ"

Ces 4 éléments-clés ont ensuite été traduits en comportements concrets et le tout a été rassemblé dans une "Charte de convivialité". Cette dernière a été déployée au bloc opératoire mi-février (voir encadré ci-dessous), et elle le sera tout prochainement dans l'ensemble des services de la Clinique. De même d'ailleurs que plusieurs autres actions : pour en savoir plus, restez connectés aux "Brèves de chez nous" et à l'intranet, rubrique "Communication" !

Voilà pour les actions institutionnelles, mais la convivialité est l'affaire de tous et elle doit se vivre au quotidien, à travers tous nos échanges !

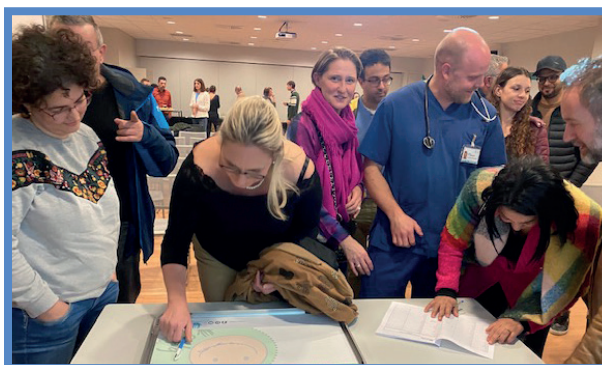
"C'est une **attitude générale** à adopter quel que soit le contexte : dans le cadre d'un événement festif, style afterwork, cela paraît évident et facile ; mais aussi dans nos échanges réellement professionnels ou une réunion plus formelle, comme cet interview", sourit Laurence Lenoble, avant d'enchaîner : "Nous ne sommes pas en train de boire un verre ensemble mais notre échange est sympathique."

La convivialité, c'est aussi un "bonjour" ou un sourire échangé avec un.e collègue ou un.e patient.e dans un couloir. "Des choses souvent très simples mais qui font la différence et constituent notre ADN. Et bien sûr, chacun va exprimer la convivialité à sa manière, dans le respect de sa personnalité", conclut Laurence.

N'oublions pas non plus que convivialité, bien-être collectif et bien-être individuel sont intimement liés, puisque la convivialité, c'est prouvé, est un facteur d'épanouissement au travail. Et notre épanouissement au travail fait bien sûr partie de notre épanouissement personnel.

## "COMMUNICATION CONSCIENTE ET NON VIOLENTE© POUR NOTRE BIEN-ÊTRE À TOUS"

Organisée (et filmée pour vous) en novembre 2023, cette conférence est pleine de pistes pour faire du "développement social durable, pour 'bien-veiller' à la qualité du nous", selon les mots de notre invité, Thomas d'Ansembourg. Pour la voir et/ou la revoir, rendez-vous sur la page "Convivialité" de l'intranet, rubrique "Communication" !



## DES ACTIONS "CONVIVIALITÉ" EN COURS ET À VENIR

Vous pourrez facilement les identifier au pictogramme orange et vert et qui sourit ;-). La première "action phare" a donc été le lancement et la signature de la "Charte de convivialité" à l'Assemblée générale du bloc opératoire le 13 février.





# JULIE GALTAROSSA

Du département des Ressources Humaines

À la CNDG depuis 2014

**Dans ta fonction au sein du département des Ressources Humaines, tu as vraiment un rôle important à jouer en matière de bien-être et de convivialité.**

Mon poste consiste en effet à **accompagner un collaborateur dans son "trajet RH"**, dès ses premiers contacts avec la Clinique : faire en sorte que son profil corresponde au mieux au poste vacant, que ses valeurs soient en accord avec celles de l'institution – en d'autres mots, que le recrutement soit une réussite –, l'aider à acquérir de nouvelles compétences via des formations, veiller à son bien-être et lui proposer des pistes de solution en cas de problème, traiter un événement indésirable lié à un fait d'agressivité dont il aurait été victime, etc. **Je travaille également à notre attractivité en tant qu'employeur ainsi qu'au développement de la culture d'entreprise, dont fait partie la convivialité.**

**Justement, comment se développe la convivialité selon toi ?**

La convivialité **commence par le respect et se construit ensemble au jour le jour**. Elle ne s'impose donc pas, et c'est pour ça qu'il faut y être attentif, tous, et tous les jours. **Le rôle du département RH est de soutenir cette démarche, d'où cette idée de "focus convivialité" cette année.**

**Tu es aussi une "bonne oreille"...**

Je suis effectivement une "bonne oreille" pour **celles et ceux qui ont besoin de "déposer" ou souhaitent bénéficier de conseils en matière de Ressources Humaines**. C'est lié à ma personnalité mais aussi à l'institution elle-même et à la mentalité des personnes qui y travaillent : **le dialogue se crée naturellement, juste en poussant ma porte**. J'aime prendre soin des autres et là, on est "en plein dedans" car **l'écoute participe au bien-être des collaborateurs et à la convivialité au sein des équipes.**

**Qu'est-ce qui te plaît le plus dans ton métier ?**

La **liberté** qu'on me laisse pour développer des projets, le **côté créatif et polyvalent**, et surtout le **côté hyper humain**. J'ai beaucoup de contacts dans le cadre de ma fonction mais au-delà de ces contacts, ce que j'aime ici à la CNDG c'est que **tout le monde se connaît, de près ou de loin** : on se croise tous ou presque à un moment ou à un autre, au détour d'un événement, d'une réunion, dans un couloir. Et j'ai en plus la **chance de travailler dans un département où l'ambiance est vraiment au top** et où on peut s'épanouir professionnellement.



Le Comité Communauté 2024

## LE COMITÉ COMMUNAUTÉ CNDG

Pour les événements festifs (afterworks, journée des familles, etc.), Julie bénéficie depuis 2022 du soutien du Comité Communauté CNDG, composé de **membres permanents** (Julie pour les RH donc, Alexis Despiegeleer pour la cuisine, Francesca Ingrasci pour le secrétariat de direction et Nathalie Pochet pour la communication) et de **volontaires qui changent d'année en année**.

Vous souhaiteriez faire partie du Comité Communauté ? **Contactez Julie** par email : [julie.galtarossa@cndg.be](mailto:julie.galtarossa@cndg.be). L'objectif est que les **différentes fonctions de la Clinique y soit représentées** (médecin, infirmier.ère, administratif, etc.), pour que les événements plaisent au plus grand nombre mais aussi que chacun des membres les promeuve auprès de ses "pairs".

## RETOUR SUR LE DIRECTORS ON TOUR

Cette tournée du comité de direction à travers la Clinique vient de se clôturer. Nos directeurs ont rendu visite et échangé avec plusieurs dizaines d'unités et services, le temps d'une demi-journée ou d'un repas. Et les objectifs qu'ils s'étaient fixés au départ, à savoir rester conscients de la réalité du terrain et ne pas oublier ce qui signifie "soigner nos patients", sont atteints ! Voici quelques extraits des feed-back reçus.

### OPHTALMOLOGIE

Céline Schietecatte,  
Département infirmier

"L'ophtalmo fait partie de ces services qui tournent à plein régime et où un **grain de sable** – un problème informatique, un problème d'admission à l'hôpital de jour... – **peut faire perdre un temps considérable** et mettre à mal l'organisation de la journée. C'est **particulièrement stressant.**"



### SERVICE DU PERSONNEL

Massimiliano Ingrassi et ses collègues ont rencontré C. Schietecatte

"Cette matinée d'échange nous a permis d'expliquer et de montrer une partie de notre réalité : les accidents du travail et les crédits temps et congés parentaux. Nous trouvons la **démarche très utile** et serions intéressés que Céline, ou un autre directeur, **revienne en période de paie, où nous enchaînons vraiment les tâches.**"



### PÉDIATRIE

Laurence Lenoble,  
Ressources humaines

"J'ai vu l'AIA (ndlr : assistante infirmière administrative) travailler en portant un **petit bébé placé par le juge**. C'est une **situation difficile**, d'un point de vue organisationnel et humain ; et en même temps, c'est une **belle histoire** de voir ce bébé recevoir tellement d'attention au quotidien de l'équipe de Pédiatrie."

### GÉRIATRIE

Nathalie Pétilon et son équipe ont rencontré L. Lenoble

"C'était vraiment très enrichissant et agréable d'accueillir Mme Lenoble. Elle m'a accompagnée une partie de la matinée et a été surprise par la diversité des tâches en Gériatrie. Elle nous a à plusieurs reprises proposé son aide : pour distribuer les petits-déjeuners, préparer les tartines des patients, les aider à la mobilisation, etc. C'était un **vrai exercice d'immersion** et l'équipe lui en est **très reconnaissante.**"

### GYNÉCOLOGIE MATERNITÉ

Aurélien Van Melkebecke, Finances

"J'ai eu la chance d'assister à une **césarienne programmée**. La relation privilégiée de la maman avec la sage-femme, le stress et l'excitation des parents, la sortie du bébé,... Tout cela était très **émouvant et impressionnant**. Et même les patients trouvaient que ce 'Vis ma vie' était **une belle initiative.**"

### HOPITAL DE JOUR CHIRURGICAL

Valeria Romani et son équipe ont rencontré A. Van Melkebecke

"Aborder les spécificités ou problématiques d'un service – chez nous par exemple, l'attribution des chambres particulières, la charge de travail, etc. – prend souvent de longues minutes en réunion. **Quand on est sur le terrain, on les vit et on les comprend donc très vite**. Mme Van Melkebecke était par ailleurs **enchantée de faire connaissance avec l'équipe, et inversement**. Personnel de terrain et Directeurs ont assez peu de contacts finalement."

### URGENCES MISSION SMUR

David Renault, Infrastructures

"Pour ceux qui n'aiment pas l'imprévu, passez votre chemin... Des équipes au taquet, prêtes à bondir, dès que le bip SMUR se déclenche. On sent la poussée d'adrénaline à chaque intervention ! Les équipes sont organisées comme du papier à musique, **chacun sait précisément ce qu'il doit faire**. Un exemple parfait de travail en équipe entre médecin, infirmier et ambulancier. J'ai adoré 'Vis mon job' aux Urgences et encore plus les missions SMUR, dont une à l'aéroport de Charleroi.  
**Merci à toute l'équipe !"**



## ENTRETIEN MÉNAGER

L. Lenoble & D. Renaut

"Nous avons eu l'occasion de discuter en goûtant avec l'équipe du soir, dont **la dynamique nous a vraiment marqués**. Ces dames sont investies dans leur travail et soudées entre elles, une vraie équipe !"



## COMPTABILITÉ ET TRÉSORERIE

Laurence Delcorps et son équipe ont rencontré Sylvie Brichard, Direction générale

"Nous avons pris le petit-déjeuner tous ensemble, c'était **très convivial**, il n'y avait **pas du tout de barrière direction-employés**. Nous avons posé beaucoup de questions sur l'évolution de l'activité de la Clinique et de ses partenaires, notamment la future maison de repos Virvolti. **La vision 'macro'** de Mme Brichard était l'occasion pour nous de **replacer notre travail dans un contexte**. Nous sommes partants pour accueillir un autre Directeur cette année !"



## CENTRE DE REVALIDATION ET KINÉSITHÉRAPIE

Benjamin Kerzmann,  
Direction médicale

"Les ergothérapeutes, les psychomotriciens et les kinésithérapeutes qui œuvrent dans notre centre de réhabilitation sont **très motivés** et ne demandent qu'à développer de nouveaux projets. **Tous déploient des trésors d'imagination pour offrir une prise en charge de qualité à nos patients**, et ce, malgré les contraintes de place par exemple. Ils m'ont dit avoir été **très contents de ma visite et se sentent écoutés**, tant par la direction que par leur nouveau coordinateur, Stéphane Baquet."

## MAINTENANCE BIOMÉDICALE

B. Kerzmann

"Vincent Vanmollekot trouve **rapidement des solutions pour dépanner le matériel** de la Clinique, grâce aux bons contacts qu'il entretient avec nos fournisseurs, mais aussi **son ingéniosité**, qui l'amène parfois à produire des pièces sur imprimante 3D par exemple. Son **équipe n'est pas très grande** et elle est un peu **'victime de son succès'** : en quelques heures, j'ai assisté à **5 ou 6 interventions**. Et pour l'anecdote, j'ai emprunté des couloirs que je ne connaissais absolument pas..."

## SOINS INTENSIFS

Didier Goies, Informatique

"Infirmier à l'USI est un métier qui demande de la **technique**, une **précision de tous les instants et beaucoup d'empathie** avec les patients, conscients ou inconscients. Quand ils sont conscients, il faut les rassurer ; et quand ils ne le sont pas, il faut les traiter – pour les changer de côté, faire leur toilette,... – avec la même délicatesse que s'ils l'étaient."

## SOINS CONTINUS

L'équipe a rencontré D. Goies

"C'était une expérience très riche, très intéressante. Et c'était vraiment **très chouette de partager notre passion avec M. Goies**, qui ne se rendait pas bien compte de ce que nous faisons, de ce qu'implique notre travail. **Nous apprécions vraiment cette démarche** de la direction."

## MERCI

pour votre accueil et vos retours positifs !  
Et à bientôt car, c'est décidé, nous prolongeons l'expérience !

# Direct On<sup>ns</sup> tour



"Nous sommes toujours **impressionnés par les nombreuses et nécessaires interactions entre tous les métiers** (de soins ou pas), et qui met en évidence un des **objectifs qui doit être le nôtre : faciliter leur travail et leur collaboration**. De partout ressort par ailleurs l'**importance de l'équipe sur la motivation de chacun** : au sein d'une équipe solidaire, joyeuse et qui se sent appréciée, on travaille avec plaisir. Au milieu de cela, **le rôle du chef est déterminant, complexe et exigeant**." S. Brichard

## “BIEN-VEILLER” À NOS AÎNÉS

Un bel intitulé, qui nous suivra **tout au long de cette année 2024**. Objectif: renforcer encore la **bienveillance à l'égard de nos aînés**. Pour l'occasion, nos collègues de la Gériatrie nous proposeront des **conférences**, des **ateliers de simulation du vieillissement** (avec dispositif spécifique), **une pièce de théâtre**, etc. Toutes les infos pratiques bientôt sur l'intranet, rubrique "Communication". Petit avant-goût tout de même en attendant :

**21/03 ET 12/04, DE 14 A 16H**

**Gériacadémy 9,**

*“Rajeunissons nos idées, pas nos préjugés!”* (stéréotypes véhiculés sur la personne âgée et conséquences sur sa santé)

**17/05, 23/05, 29/05, 06/06 ET 10/06, DE 13H30 A 16H30**

**Ateliers de simulation du vieillissement**

**03/10, DE 14 A 16H**

**“Vieillesse ennemie”**, théâtre-débat sur la maltraitance des personnes âgées, à l'initiative de l'ASBL Respect Senior

**18/11 ET 12/12, DE 14 A 16H**

**Gériacadémy 10**

sur les principes gériatriques

Infos pratiques: Espace Dumortier  
Auditorium/inscription  
via [remo.vergnasco@cndg.be](mailto:remo.vergnasco@cndg.be)



## NOTRE NOUVELLE SALLE DE SPORT EST OUVERTE!

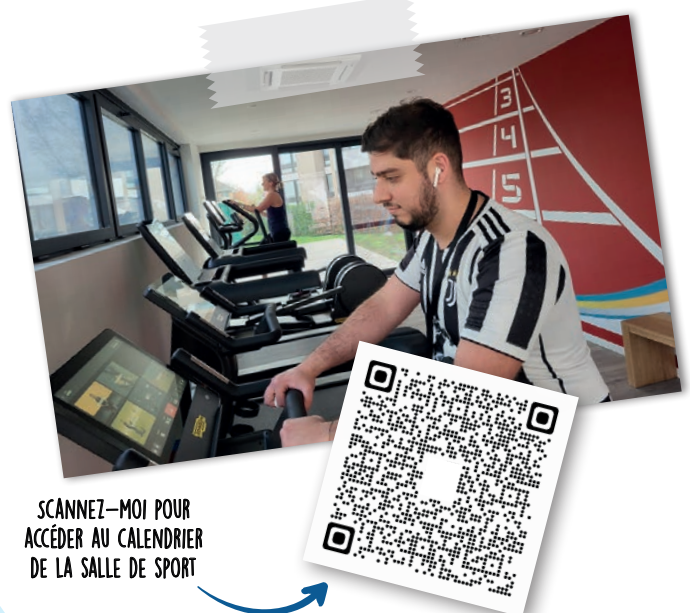
2 tapis de course, 2 vélos “classiques”, 2 vélos elliptiques et un banc de musculation sont maintenant à notre disposition à tous dans le petit bâtiment en bardage bois situé à l'arrière de la Clinique. Pour prendre connaissance des règles d'utilisation et réserver votre séance de sport, rendez-vous sur internet via le QR Code ci-contre ou l'adresse <https://tinyurl.com/cndgsport>. Et si vous avez une question ou un problème, n'hésitez pas à nous contacter: [salledesportcndg@gmail.com](mailto:salledesportcndg@gmail.com) !



## PÉDOPSYCHIATRIE : DITES "ORIGAMI"

Le nom "Biloba", utilisé jusqu'ici pour les consultations, a en effet disparu et **tout le service de pédopsychiatrie se regroupe sous le nom "Origami"**. Un service composé de **trois unités** : une unité **d'hospitalisation de jour**, une unité de **consultation** et une unité de **liaison** (lien entre la pédiatrie et la pédopsychiatrie). Pourquoi ce changement ? Pour plus de clarté, pour les patients mais aussi les collègues. Et résultat : le logo générique de l'Origami a été "réaménagé", puis décliné en 3 sous-logos pour les 3 unités du service.

Et depuis quelques mois, les enfants de l'Origami se déplacent dans une toute nouvelle camionnette, entièrement financée par Le Charnoy et aux couleurs de l'asbl, de la Pédopsychiatrie et de la CNDG.



SCANNEZ-MOI POUR  
ACCÉDER AU CALENDRIER  
DE LA SALLE DE SPORT

## LA CLINIQUE NOTRE-DAME DE GRÂCE ET LE GRAND HÔPITAL DE CHARLEROI TOUJOURS PLUS CONNECTÉS

La création du Réseau Hospitalier Charleroi Métropole (RHCM) a impulsé une dynamique majeure pour concrétiser plusieurs projets informatiques conjoints entre le GHdC et la CNDG. Pierre Jacmin, directeur du Département des Systèmes d'Information du GHdC, et Didier Goies, notre directeur Informatique, nous éclairent sur cette collaboration fructueuse.

La relation informatique entre ces deux institutions ne date pas d'hier. Lors du projet de fusion du GHdC et de la CNDG dans les années 2000, un câble informatique avait été établi entre les deux établissements. Pendant longtemps, cette liaison servait uniquement à transmettre aux médecins de la CNDG les images et protocoles d'IRM réalisés au GHdC via notre équipement partagé. Toutefois, avec la naissance du RHCM, cette connexion a pris une nouvelle envergure. Depuis la fusion des services d'Oncologie-Hématologie, les dossiers médicaux des patients sont désormais accessibles des deux côtés.

En plus de cette coopération étroite, la CNDG et le GHdC collaborent activement sur d'autres initiatives. Un autre projet commun significatif est l'utilisation de APSS et ZINC, deux logiciels d'aide à la décision pour l'antibiothérapie et l'infectiologie, coordonnés par l'équipe HOST de notre Réseau. Ce projet revêt une importance capitale car le choix inadéquat de médicaments ou de dosages inexacts peut impacter les coûts du système de santé et contribuer à l'essor des bactéries résistantes aux antibiotiques. Ces logiciels intègrent des données cliniques du dossier du patient et d'autres sources pour éclairer la décision du médecin. L'objectif est de travailler ensemble pour uniformiser les pratiques, malgré les différences de laboratoires d'analyses et de numérotation des dossiers patients.

Le réseau s'étend également au-delà de ses limites institutionnelles. Notre collaboration avec le CHU UCL Namur dans le cadre de l'appel à projet du SPF "Data Capabilities" est un exemple. Notre projet, QualiFihR, vise à faciliter l'échange de vastes ensembles de données entre hôpitaux pour optimiser les soins de santé. Ce projet, soumis conjointement par notre Réseau et le CHU UCL Namur et coordonné par le GHdC, ambitionne d'optimiser les parcours de soins des patients fragiles et gériatriques tout en se conformant à la norme FIHR. Le SPF a retenu ce projet et l'a financé à hauteur de 1 560 000 euros.

En outre, d'autres collaborations se dessinent : le portail patients développé par le GHdC sera implémenté à la CNDG, utilisant le moteur du GHdC comme base pour intégrer nos spécificités. De même, nous utilisons conjointement la feuille de liaison, une application remplaçant le suivi papier du patient lors de transitions entre l'hôpital et la maison de repos. Développée par le GHdC avec l'expertise de la CNDG, cette application pourrait devenir l'outil de référence pour les hôpitaux et maisons de repos de la Région wallonne. Une réussite prometteuse pour notre collaboration !



## ACCUEILLIR LES MIGRANTS EN SARDAIGNE

L'automne dernier, notre collègue Marie-Thérèse est partie deux mois en Sardaigne. Pas pour les vacances, mais pour accompagner son mari, qui travaille à l'Office des étrangers et participait là-bas à une mission d'accueil des migrants organisée par Frontex, l'Agence européenne de garde-frontières et de garde-côtes.

### UN RETOUR AUX RACINES

Le mari de Marie-Thérèse, Simon, voulait depuis longtemps vivre une expérience de terrain. Il a donc répondu à un appel à candidatures et comme il parle italien et anglais, Frontex lui a proposé de partir en Sardaigne. "Pour nous, il était **important de vivre cette expérience en famille**. D'abord parce que nous avons deux filles en bas âge, Louisa et Noémie, qui ont encore besoin de toute notre attention ; ensuite parce que **Simon est d'origine italienne, qu'il parle italien aux filles** et que c'était **une belle opportunité d'immersion pour elles**", nous explique Marie-Thérèse.

### UN PEU D'ITALIEN ET QUELQUES BELLES RENCONTRES

Pour Marie-Thérèse et ses deux filles, la vie s'organise. "Les habitudes sont très différentes de chez nous : comme il fait chaud - 38 degrés encore en septembre - tout est fermé entre 13 et 17h. Fin d'après-midi, les rues s'animent à nouveau", poursuit Marie-Thérèse. Les **journées de Louisa sont rythmées par l'école** (dans son uniforme vichy rose sur la photo ci-dessous); **celles de Noémie par la crèche**. "De mon côté, j'ai suivi des **cours d'italien, où j'ai eu la chance d'échanger avec d'autres expatriés, du Vénézuéla, de Colombie, de Cuba**", ajoute notre collègue. Marie-Thérèse a aussi été **touchée par la gentillesse des Sardes** et marquée **par le peu d'emplois disponibles sur l'île**, qui vit principalement du tourisme et de la pêche.



MARIE-THÉRÈSE BERNIS

Conseiller juridique - Déléguée à la Protection des Données  
(fonction en lien avec le RGPD)

### UNE MISSION PROFESSIONNELLE RICHE MAIS DIFFICILE...

11 septembre, les valises sont prêtes. La petite famille s'envole pour le sud de la Sardaigne, et plus précisément le village de Sant'Antioco. Sur place, Simon **pose des questions et leur donne des informations sur les procédures, les possibilités d'accueil, leurs droits et les démarches à effectuer**. Une mission noble mais **compliquée émotionnellement**, notamment lors de l'arrivée d'embarcations de fortune en pleine nuit...

### LE RETOUR EN BELGIQUE

Ces deux mois passés en Sardaigne **ont fait grandir toute la famille, et encore plus Simon** évidemment. "Les migrants que je vois en Belgique sont là depuis un certain temps. La plupart d'entre eux sont nourris, logés, ils ont reçu des soins et surtout, ils se sentent enfin en sécurité. Ceux qui arrivent sur les côtes italiennes viennent de faire un voyage éprouvant et dangereux. **On lit le désespoir, la souffrance et la peur de l'avenir dans leurs yeux**. Cette expérience a **vraiment renforcé mon empathie, mon engagement et mon envie de témoigner : ces gens ne sont pas des criminels**, comme certains le pensent ; ils **fuiant la guerre, la persécution, la misère**", conclut Simon.



PRENEZ SOIN DE VOUS

## APPRENDRE À SE REPOSER...

... physiquement et psychiquement, notamment pour prévenir l'épuisement. Les conseils du Dr Carla Ferreira, Cheffe de service de Psychiatrie adultes.

# 1

### BOUGER

Vous êtes sportif ? Très bien ! Vous ne l'êtes pas ? **Marchez, tout simplement ! Minimum 30 minutes, 3 fois par semaine** et de préférence dans la nature. Bouger permet en effet de **ramener les hormones du stress à un niveau basal**. "*Les pics d'hormones sont normaux et nécessaires pour nous préparer à l'action, mais si leur taux est constamment élevé, on peut prendre du poids, développer des problèmes cardiaques, de sommeil, ...*", explique le Dr Carla Ferreira

# 2

### DORMIR

L'idéal est **de se coucher et de se lever** tous les jours à **heure fixe**. Oui mais, quand on **travaille à pauses** ? "*Il faut dormir quand on rentre d'une pause de nuit par exemple. Et ne pas essayer de rester éveillé toute la journée dans l'espoir de mieux dormir la nuit suivante*", affirme la Psychiatre. Et bien sûr, avant d'aller au lit, **on évite** : la **caféine**, les **repas copieux**, les **écrans** et les **lumières trop fortes**, qui empêchent notre corps de sécréter de la mélatonine, l'hormone du sommeil.

# 3

### MANGER ÉQUILIBRÉ

Les **oméga 3**, que l'on retrouve dans les **poissons gras et les noix** (au sens large : noix, amandes, etc.), **aident à protéger le cerveau** et donc à **prévenir la fatigue psychique**. Les **excitants** sont par contre à **bannir** : café, cola, boissons énergisantes et alcool. "*Prendre le temps de cuisiner, même des choses simples, est aussi très important pour manger sainement et apporter les nutriments nécessaires à notre organisme*", poursuit le Dr Ferreira.

# 4

### PRENDRE DU TEMPS POUR SOI

Enfin, pratiquer une **activité, sportive ou artistique** par exemple, est essentiel. "*Une heure par semaine peut suffire, mais une heure uniquement pour soi*", conclut notre collègue.



## THQSE : LE TRI SÉLECTIF AMÉLIORÉ

Les **affiches** ci-dessous sont apparues près des poubelles ces dernières semaines. Nous les avons voulues les plus complètes et en même temps les plus simples possible, avec peu de texte et beaucoup d'images. **Objectif : un tri parfait (ou presque...) en un coup d'œil et 50% de déchets de type B1 en moins fin 2024 !** C'est aussi pour cela d'ailleurs que toutes les poubelles individuelles ont été enlevées des bureaux du **bâtiment administratif** le 1<sup>er</sup> mars dernier, au profit de **poubelles de tri sélectif dans les couloirs**. Pour rappel, l'amélioration du tri est **un des 64 points du plan d'action** liés à notre démarche de labellisation **THQSE** (Très Haute Qualité Sanitaire, Sociale et Environnementale).



BEIGIE(N) - BELGIQUE  
 PB-PP B-0054



EXP.: SYLVIE BRICHARD  
 212, CHAUSSÉE DE NIVELLES  
 6041 GOSSÉLIES